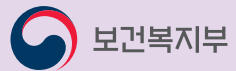


지체·뇌병변장애 수검자용 안내서

# 장애친화 건강검진 이렇게 이용하세요



중앙장애인보건의료센터

h·well  
국민건강보험



보건복지부



중앙장애인보건의료센터

h·well  
국민건강보험



## 지체·뇌병변장애 수검자용 안내서



**장애친화 건강검진**  
이렇게 이용하세요

## I. 건강검진 한눈에



### 1. 예약

- ☑ 검진기관 사정에 따라 예약이 조기에 마감될 수 있으니 반드시 사전예약 후 방문해 주시기 바랍니다.  
※ 8페이지 '장애친화 건강검진기관 현황'을 참고하십시오.



### 2. 사전체크리스트 작성

- ☑ 사전체크리스트를 통해 장애친화 건강검진 지원 서비스를 요청합니다.  
※ 사전체크리스트는 검진 받을 병원의 홈페이지에서 다운로드 할 수 있습니다.



### 3. 접수

- ☑ 검진당일 접수담당자에게 수검자의 성명을 말합니다.



### 4. 문진표 작성

- ☑ 건강검진 문진표를 작성합니다.
- ☑ 사전에 작성한 문진표가 있으면 직원에게 제출합니다.



### 5. 검사

- ☑ 일반건강검진, 암 검진을 받습니다.



### 6. 귀가 및 결과 통보

- ☑ 검진결과는 수검자의 주소지로 우편 발송됩니다.

## II. 장애친화 건강검진이란?

### 1. 장애친화 건강검진

- ⊕ 장애친화 건강검진은 2017년 12월 30일부터 시행된 「장애인 건강권 및 의료접근성 보장에 관한 법률」(이하 「장애인 건강권법」)에 근거하고 있으며, 질병의 조기 발견을 위한 국가건강검진에 대해 장애인의 접근성을 높이기 위한 것입니다.
- ⊕ 장애친화 건강검진은 일반건강검진, 암 검진 등 국가건강검진을 장애인이 안전하고 편리하게 이용할 수 있도록 장애특성을 고려한 지원 서비스를 제공합니다.

### 2. 장애친화 건강검진의 대상

- ⊕ 등록 장애인이면 누구나 장애친화 건강검진기관을 이용할 수 있습니다.  
※ 다만, 장애친화 건강검진기관에서 제공되는 장애인 건강검진 보조 등의 서비스는 장애정도 중증(중전 1~3급)을 대상으로 지원되므로, 장애인 복지카드를 꼭 지참해 주십시오.

### 3. 장애친화 건강검진의 특화 서비스

- ⊕ 장애인이 안전하게 검사를 받을 수 있도록 이동 안내와 의사소통을 지원합니다.
- ⊕ 시각 및 청각장애인을 위한 안내시스템을 갖추었습니다.
- ⊕ 장애인이 안전하고 편리하게 검사받을 수 있도록 편의시설을 갖추었습니다.
- ⊕ 장애인에게 적합한 검진장비를 구비하였습니다.
- ⊕ 장애인에게 부담이 적도록 검사 시간 및 자세, 검진과정 등에 주의를 기울입니다.
- ⊕ 불가피한 경우,無理하게 검사를 진행하지 않습니다.

## 장애유형별 지원 서비스

장애유형	지원서비스
지체·뇌병변	<ul style="list-style-type: none"> <li>휠체어를 사용하는 수검자의 동선과 눈높이에 맞는 진료 및 편의시설을 갖추었습니다.</li> <li>강직 등으로 이동과 검진자세가 어려운 경우 여유 있게 검진을 진행합니다.</li> </ul>
청각	<ul style="list-style-type: none"> <li>의료진과 의사소통을 위해 수어통역(사전예약 필요)을 지원하고 있습니다.</li> <li>필담(문자)이 가능하도록 진료시간을 확보하고 있습니다.</li> </ul>
시각	<ul style="list-style-type: none"> <li>시각장애 수검자가 조력인(가족 또는 활동지원사)을 동반하지 않아도 안전하게 검사를 받을 수 있도록 안내인력이 이동과 의사소통을 지원합니다.</li> </ul>
발달	<ul style="list-style-type: none"> <li>수검자가 검사받기를 무서워한다면 가족(조력인)과 함께 검사를 받을 수 있습니다.</li> <li>아프거나 힘든 검사를無理하게 강요하지 않습니다.</li> <li>의사와 간호사들이 쉽게 말하고 기다려드립니다.</li> </ul>

## 장애친화 검진장비

필수 장비 항목	내용
휠체어 체중계	휠체어를 탄 채 체중 측정이 가능한 체중계
장애특화 신장계	누운 자세에서도 측정이 가능한 신장 계측기
특수 휠체어	흉부 엑스레이 촬영을 위해 등받이 탈부착이 가능한 휠체어
이동식 전동리프트	휠체어에서 검진대 등으로 이동을 돕는 전동리프트
영상확대 비디오	시각장애 수검자를 위한 확대 모니터
대화용 장치	뇌병변장애 수검자를 위한 의사소통 장비
점자프린터	시각장애 수검자가 건강검진 결과내용(민감한 개인정보)을 읽을 수 있도록 문자와 그래프를 점자화하는 프린터
성인거저귀 교환대	휠체어를 사용하는 장애인의 건강검진 준비를 위해 탈의실 내 배치 (남·녀 각각 배치)
이동형 침대	휠체어 높이까지 높이조절이 가능하고 사이드 레일이 부착된 이동형 침대
기타 소모품	머리·신체지지기, 젤 방석, 쿠션패드, 슬라이딩 보드 등

## 4. 건강검진 내용

검진항목은 국민건강보험공단에서 실시하는 **국가건강검진**과 동일합니다.

구분	대상질환 및 검사항목	대상자(주기)		
일반 건강검진	<b>내과·검사</b> 비만 시각, 청각 이상 고혈압 신장질환 빈혈증 당뇨병 간장질환 폐결핵, 흉부질환 구강질환	<ul style="list-style-type: none"> <li>지역가입자 : 세대주와 만 20세 이상 세대원</li> <li>직장가입자 : 비사무직(매년), 사무직(격년)</li> <li>의료급여수급자 : 만 19세~64세</li> </ul>		
		<b>성·영양·폐 검사</b> 혈액검사(이상지질혈증 검사) B형 간염항원, 항체 골밀도검사 인지기능장애 정신건강(우울증)검사 생활습관평가 노인신체기능검사 치면세균막검사	남자 만 24세 이상, 여자 만 40세 이상(4년 주기) 만 40세 만 54세, 66세 여성 만 66세 이상(2년 주기) 만 20, 30, 40, 50, 60, 70세 만 40, 50, 60, 70세 만 66, 70, 80세 만 40세	
			<b>암검진</b> 위암 간암 대장암 유방암 자궁경부암 폐암	만 40세 이상(2년 주기) 만 40세 이상(고위험군, 6개월 주기) 만 50세 이상(1년 주기) 만 40세 이상 여성(2년 주기) 만 20세 이상 여성(2년 주기) 만 54~74세(고위험군, 2년 주기)

### III. 장애친화 건강검진 이용방법

#### 1. 건강검진 예약

⊕ 장애친화 검진기관의 전화, 홈페이지 등을 통해 예약 및 변경이 가능합니다.

- ※ 하단의 장애친화 건강검진기관 현황을 참고해 주십시오.
- ※ 장애친화 건강검진기관 이외에도 지정된 검진기관에서 검진을 받으실 수 있습니다.

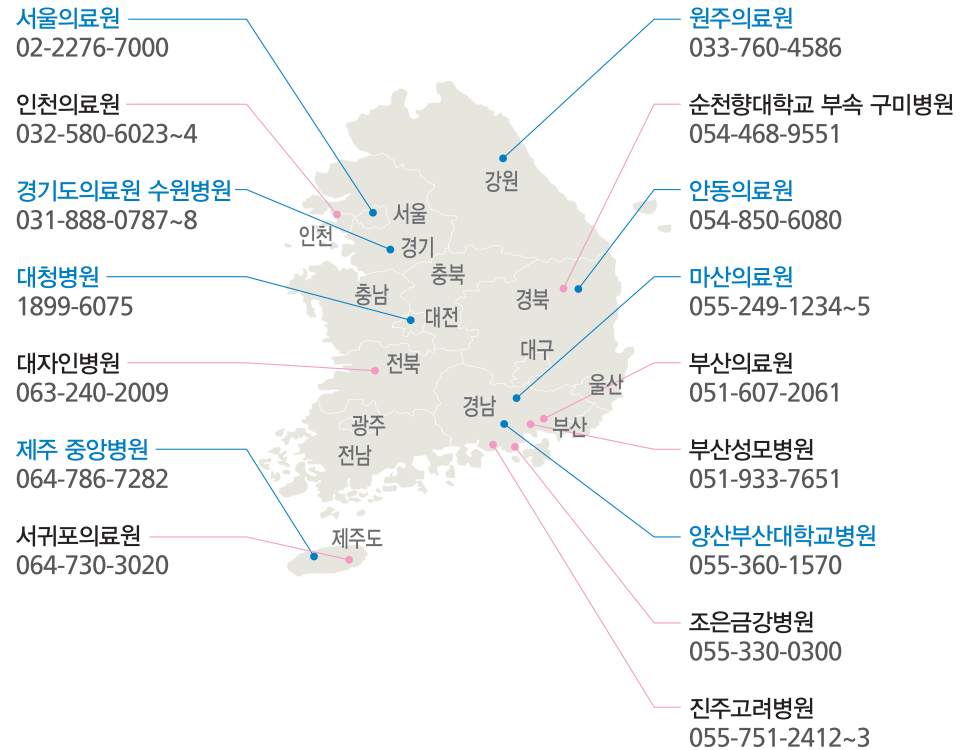
⊕ 검진기관의 사정에 따라 예약이 조기에 마감될 수 있으니 반드시 사전 예약 및 확인 후 방문해 주십시오.

#### 장애친화 건강검진기관 현황

지역	의료기관명	기관 연락처		국가 건강검진	장애친화 지원서비스
		기관 홈페이지			
서울	서울의료원	02-2276-7000	as.seoulmc.or.kr/health/	○	완료
부산	부산의료원	051-607-2061	www.busanmc.or.kr	○	준비중
	부산성모병원	051-933-7651	www.bsm.or.kr	○	준비중
인천	인천의료원	032-580-6023~4	www.icmc.or.kr	○	준비중
대전	대청병원	1899-6075	center.dchp.or.kr	○	준비중
경기	경기도의료원 수원병원	031-888-0787~8	www.medical.or.kr/suwon/	○	준비중
강원	원주의료원	033-760-4586	health.kwmc.or.kr	○	완료
전북	대자인병원	063-240-2009	www.designhosp.com	○	준비중
경북	안동의료원	054-850-6080	health.amc.or.kr	○	완료
	순천향대학교 부속 구미병원	054-468-9551	www.schmc.ac.kr/gumi/index.do	○	준비중
경남	조은금강병원	055-330-0300	www.ggmc.or.kr	○	준비중
	양산부산대학교병원	055-360-1570	health.pnuyh.or.kr	○	준비중
	진주고려병원	055-751-2412~3	jinjukoreahospital.co.kr	○	준비중
	마산의료원	055-249-1234~5	www.mmc.or.kr/health	○	완료

지역	의료기관명	기관 연락처		국가 건강검진	장애친화 지원서비스
		기관 홈페이지			
제주	서귀포의료원	064-730-3020	www.jjsmc.co.kr	○	준비중
	중앙병원	064-786-7282	www.s-junganghospital.co.kr	○	준비중

- ※ [ ] 기관은 '20. 2. 현재 개시 완료된 기관입니다. 그 외의 기관은 최적화된 장애인 지원서비스 제공을 위해 편의시설 개보수 등을 준비 중이므로 이용에 착오 없으시기 바랍니다.
- ※ 이후 개시 완료되는 기관에 대해서는 중앙장애인보건의료센터 홈페이지(www.nrc.go.kr) 및 시·도, 장애인단체 등을 통해 공지하도록 하겠습니다.



※ 장애친화 건강검진기관은 앞으로 점점 확대될 예정입니다.

## 2. 사전체크리스트 작성

⊕ 사전체크리스트는 검진예약 후 전화상담 또는 홈페이지 등을 통해 작성할 수 있습니다.

⊕ 검진기관에서 장애친화 건강검진 지원 서비스를 미리 준비할 수 있도록 사전에 요청하는 것입니다.

※ 해당 서비스는 장애정도 중증(중전 1~3급)에게만 지원됩니다. 요청하신 지원 서비스는 검진기관 사정에 따라 사전 협의 후 조정될 수 있습니다.

### 장애친화 건강검진 사전체크리스트

성명		성별	<input type="checkbox"/> 남 <input type="checkbox"/> 여	생년월일	년 월 일
연락처	(수검자)			(조력인)	
장애유형	<input type="checkbox"/> 지체 <input type="checkbox"/> 뇌병변 <input type="checkbox"/> 시각 <input type="checkbox"/> 청각 <input type="checkbox"/> 언어 <input type="checkbox"/> 지적 <input type="checkbox"/> 자폐 <input type="checkbox"/> 정신 <input type="checkbox"/> 신장 <input type="checkbox"/> 심장 <input type="checkbox"/> 호흡기 <input type="checkbox"/> 간 <input type="checkbox"/> 안면 <input type="checkbox"/> 장루, 요루 <input type="checkbox"/> 뇌전증				
검진희망일	년	월	일	시	분
검진유형	<input type="checkbox"/> 일반건강검진 <input type="checkbox"/> 구강건강검진 <input type="checkbox"/> 국가암검진 <input type="checkbox"/> 위암 <input type="checkbox"/> 간암 <input type="checkbox"/> 대장암 <input type="checkbox"/> 유방암 <input type="checkbox"/> 자궁경부암 <input type="checkbox"/> 폐암				

구분	지원 내용	예	아니오
동행	1. 건강검진기관 방문 시 조력인(가족 또는 활동지원사 등)과 동행하십니까?		
	1-1. 검사를 원활하게 받기 위해 검진과정 전반에 조력인과 동행을 원하십니까?		
	2. 건강검진 과정 전반의 조력을 위해 안내인력의 동행이 필요하십니까?		
	3. 건강검진기관 방문 시 안내건의 대기장소가 필요하십니까?		

구분	지원 내용	예	아니오
이동	4. 휠체어, 목발 등 이동 보조기구를 사용하고 있습니까?		
	4-1. 어떤 이동 보조기구를 사용하십니까? <input type="checkbox"/> 전동 휠체어 <input type="checkbox"/> 수동 휠체어 <input type="checkbox"/> 지팡이·목발 <input type="checkbox"/> 기타_____		
의사소통	5. 검진과 상담 시 의사소통을 위한 도움이 필요하십니까?		
	5-1. 어떤 의사소통 방법을 선호하십니까? <input type="checkbox"/> 수어통역 <input type="checkbox"/> 구화 <input type="checkbox"/> 필담(문자) <input type="checkbox"/> 대화용 장치 <input type="checkbox"/> 기타_____		
서류작성	6. 검진 시 필요한 서류(문진표 등)를 작성하는 데 도움이 필요하십니까?		
탈의	7. 검진 시 검사복으로 갈아입는 데 도움이 필요하십니까?		
검사진행	8. 선 자세로 검사를 받는 것이 어렵습니까?		
	9. 휠체어에서 검진장비로 옮겨가기 위해 도움이 필요하십니까?		
	10. 검사용 소변을 채취하는 데 안내 인력의 도움이 필요하십니까?		
	10-1. 소변을 채취하기 위해 도뇨관을 사용해야 합니까? ※ 채뇨방법에 대해 검진기관과 사전협의가 필요합니다.		
결과상담	11. 검진 결과에 대해 직접 상담받기 원하십니까? (*별도 진료 필요)		
결과통보	12. 검진 결과지를 어떤 형태로 받아 보기를 원하십니까? <input type="checkbox"/> 일반 글자 <input type="checkbox"/> 점자인쇄물 <input type="checkbox"/> 전자 점자파일 ※ 전자 점자파일을 요청하신 경우, 이메일 주소를 기재하여 주십시오 ( )		
기타	■ 추가적으로 필요한 사항이 있으시면 기재하여 주십시오.		

### 3. 건강검진 전 주의사항

※ 빠르고 정확한 검진을 위하여 반드시 주의사항을 확인하시고 검진 받으시기 바랍니다.



#### 금식

검진 전날 저녁 9시 이후에는 금식하시기 바랍니다.

- 검진 당일 아침식사는 물론 물, 커피, 우유, 담배, 주스, 껌 등 일체의 음식을 삼가야 합니다.
- 공복이 아닌 상태에서 검진 시 검사결과가 다르게 나타날 수 있습니다.
- 되도록 오전 중에 검진을 받되, 오후에 검진 받으실 분은 검사 전 최소 8시간 이상의 공복상태를 유지해야 합니다.



#### 문진표 작성

검진기관 방문 전 문진표 사전 작성을 권장합니다.

- 검진기관 방문 전 문진표를 사전 작성하시면 검진 소요시간을 단축할 수 있습니다.
- 문진표는 반드시 수검자 본인이 작성해야 하며, 스스로 작성이 어려운 경우에는 문진표에 정확히 답변해 줄 수 있는 조력인과의 사전 작성을 권장합니다.



#### 생리 중 삼가

- 자궁경부암 검사는 생리기간(생리전후 2~3일)을 피해 검진하시기 바랍니다.



#### 모유수유 중 삼가

- 수유기간에는 유선이 발달하여 정확한 유방촬영 검사가 어렵습니다.
- 위장조영검사를 위해 먹는 조영제는 수유부에 대한 안정성이 확립되지 않았으므로 수유기간을 피해 검진하시기 바랍니다.



#### 임신여부 확인

- 임신이 가능한 모든 여성은 건강검진 중 방사선 노출에 의한 태아의 위험을 피하기 위하여, 자신의 생리주기를 점검하여 임신여부를 확인하시기 바랍니다.  
※ 방사선 촬영 검사항목 : 흉부방사선 촬영, 유방 촬영, 골밀도검사, 위장조영검사



### 검진횟수

- 건강검진은 2년에 1회(비사무직 매년) 받을 수 있으며, 검진 횟수를 초과하여 받는 경우 검진비용을 전액 지불하셔야 합니다.  
※ 국가건강검진 대상 및 횟수는 7페이지의 건강검진 내용을 참조하십시오.

### 4. 접수

- ⊕ 검진당일 검진기관에 도착하면 접수담당자에게 수검자의 성명을 말합니다.
- ⊕ 휠체어를 사용하는 수검자가 접근할 수 있는 낮은 접수대가 마련되어 있습니다.

### 5. 문진표 작성

- ⊕ 사전 작성해 온 문진표가 있으면, 직원에게 제출합니다.  
※ 국민건강보험공단 건강IN 홈페이지에서 문진표 서식을 다운로드 할 수 있습니다.  
(hi.nhis.or.kr → 건강검진 → 건강검진 관련법령 → 실시기준 및 운영세칙)
- ⊕ 문진표는 반드시 본인이 작성해야 하며, 검진결과 통보를 위해 주소 및 전화번호를 정확하게 기재해야 합니다.
- ⊕ 휠체어를 사용하는 수검자가 문진표를 작성할 수 있는 전용 공간이 마련되어 있습니다.
- ⊕ 문진표를 직접 작성하기 어려운 경우, 직원에게 도움을 받을 수 있습니다.

### 6. 탈의

- ⊕ 탈의실에 가서 검진복으로 갈아입습니다.
- ⊕ 검진복을 혼자 갈아입기 불편한 경우, 직원이 도와드립니다.
- ⊕ 서서 검진복을 갈아입기 어렵거나 기저귀 교환이 필요하신 분을 위해 탈의실 내에 성인기저귀교환대가 준비되어 있습니다.

### 7. 상담

- ⊕ 문진표를 바탕으로 개인 병력 등 검사 전 주의사항을 점검합니다.

## IV. 건강검진 검사 내용

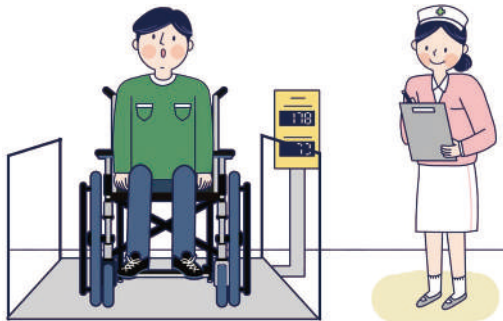
### 1. 일반건강검진



#### 신체계측

비만여부를 알아보기 위해 신체를 계측합니다.

- 신장계 이용 시 넘어지지 않도록 주의하겠습니다
- 신장계에 올라가기 어려운 경우 장애특화 신장계 또는 줄자 등을 이용해 누운 자세로 키와 허리둘레를 측정할 수 있습니다.
- 일반 체중계를 이용할 수 없을 때에는 휠체어 체중계를 이용해 체중을 측정할 수 있습니다.



#### 시력

시력을 점검하기 위한 일반적 검사입니다.

- 안경착용자는 교정시력으로 검사를 받습니다.



#### 청력

청력을 점검하기 위한 일반적 검사입니다.

- 청력검사 부스에서 청력을 측정합니다. 부스에 진입할 수 없는 휠체어 사용 수검자는 휠체어를 탄 채 소음이 없는 환경에서 청력을 측정할 수 있습니다.



#### 혈압

고혈압 여부를 알아보기 위해 혈압을 측정합니다.

- 일반적 혈압계를 이용하기 어려운 경우, 이동식 혈압계를 이용해 혈압을 측정할 수 있습니다.



#### 채뇨(소변검사)

신장기능 이상으로 인한 단백뇨 여부를 알아보기 위해 소변을 검사합니다.

- 중간뇨를 컵에 받거나 직접 요시험지에 소변을 묻혀 검사합니다.
- 소변검사에 도움이 필요한 경우, 안내인력을 요청해 조력의 내용을 상의하시면 됩니다.



#### 채혈(혈액검사)

빈혈, 당뇨병, 간 질환 여부를 알아보기 위해 혈액을 검사합니다.

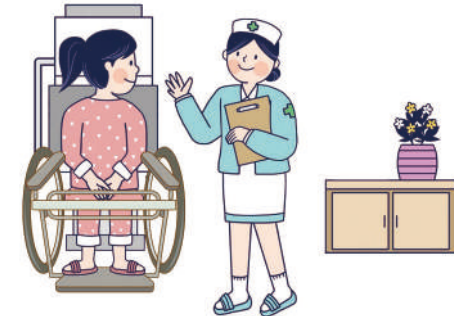
- 정확한 검사를 위해 최소 8시간 공복 상태를 유지해야 합니다.
- 보통은 팔오금(팔꿈치를 오그린 안쪽 부분)에서 채혈하지만 수검자의 상태에 따라 손등이나 하지 등 다른 부위에서 채혈할 수 있습니다.



#### 흉부방사선 촬영

폐결핵, 흉부질환 여부를 알아보기 위한 검사입니다.

- 서서 검사받기 어려운 분은 등반이 탈부착이 자유로운 특수 휠체어에 앉아 촬영할 수 있으며, 누운 상태에서 촬영할 수 있습니다.
- 필요에 따라 보조 인력이 자세유지를 도울 수 있습니다.



#### 구강검진

충치, 잇몸질환 등을 조기에 발견하고 치료하기 위한 검사입니다.

- 검진대로 안전하게 오르내릴 수 있도록 주의하겠습니다.
- 보조장치(이동식 전동 리프트 등)를 활용해도 검진대로 이동이 어려울 때에는 휠체어를 탄채 검사를 진행할 수도 있습니다.



## 2. 성·연령별 건강검진

성·연령별 건강검진은 건강에 변화가 일어나는 주요시기에 맞추어 제공되는 국가건강검진 프로그램입니다.

검사항목	대상연령	비고
혈액검사(이상지질혈증 검사)	남자 만 24세 이상/ 여자 만 40세 이상(4년 주기)	
B형 간염항원, 항체	만 40세	면역자, 보균자 제외
골밀도검사*	만 54세, 66세 여성	골다공증 검사
인지기능장애**	만 66세 이상(2년 주기)	
정신건강(우울증)검사**	만 20, 30, 40, 50, 60, 70세	
생활습관평가**	만 40, 50, 60, 70세	
노인신체기능검사**	만 66, 70, 80세	
치면세균막검사	만 40세	구강검진 항목

\* 골밀도검사는 뼈의 밀도를 측정해 골다공증을 조기 발견하기 위한 것입니다. 높은 검사대에 안전하게 오르내릴 수 있도록 지원해 드립니다.

\*\* 인지기능, 우울증, 생활습관, 노인신체기능 등에 대한 문진표를 작성하고 상담을 통해 이를 점검하거나 교육합니다.

## 3. 암 검진



### 위암 검진

위암을 조기 발견하기 위한 위내시경 검사를 합니다.

- 위내시경은 수검자의 협조가 필수적입니다. 검진과정에 대해 사전에 충분히 설명하고 협조를 구하겠습니다.
- 안전한 검사를 위해 수검자의 상태에 따라 일반적 검진이 아닌 수면내시경 또는 추가 진료 등을 권유받을 수 있습니다.
- 내시경 검사대에 안전하게 오르내릴 수 있도록 이동장비와 보조인력이 도와드립니다.
- 검진 및 회복 시 사이드 레일이 설치된 이동형 침대를 사용하는 등 낙상 예방에 주의를 기울이겠습니다.



### 간암 검진

간암 발생 고위험군(간경변증, 만성간질환 등)을 대상으로 간암을 조기 발견하기 위해 간 초음파 검사와 혈액검사(혈청알파태아단백검사)를 합니다.

- 검사대에 안전하게 오르내릴 수 있도록 이동장비와 보조인력이 도와드립니다.



### 대장암 검진

대장암을 조기 발견하기 위한 분변잠혈 검사(대변검사)를 합니다. 분변잠혈검사 결과 '반응있음'인 분만 대장 내시경 검사를 받게 됩니다.

- 대변의 3곳 이상을 깊이 찌러 충분한 양을 깨끗한 채변 통에 담습니다. 냉장보관 후 검진기관에 제출합니다.



### 유방암 검진

유방암을 조기 발견하기 위해 유방촬영 검사를 합니다.

- 상의 탈의 후 양측 유방을 고르게 편 후 X선으로 촬영합니다.
- 정확한 자세를 취하고 유방을 눌러 펴는 과정에서 수검자의 협조가 중요합니다.
- 통증이 심해 촬영을 거부하거나, 수검자의 신체구조 상 자세 협조가 어려운 경우 국가건강검진 외 대체 검사(유방 초음파 검사 등)를 고려할 수 있으므로 의료진과 상의해 주십시오.

## V. 검진결과 통보 및 사후관리



### 자궁경부암 검진

자궁경부암을 조기 발견하기 위해 자궁경부세포검사를 합니다

- 질경이라는 도구로 자궁 경부를 들여다보고, 브러시로 세포를 채취해 검사합니다.
- 산부인과 진료대에 안전하게 오르내릴 수 있도록 이동장비와 보조인력이 도와드립니다.
- 수검자의 상태에 따라 일반 침대에서 검사하거나 직원이 자세유지를 보조할 수 있습니다.
- 자궁적출술을 받았거나 성경험이 없는 분은 검사 전 반드시 검진 의사와 상의해 주십시오.



### 폐암 검진

폐암발생 고위험군(30갑년 이상 흡연경력의 현재 흡연자)을 대상으로 저선량 흉부CT검사를 합니다.

- 저선량 흉부CT는 원형의 기계에 들어가 흉부를 촬영하여 폐 구조를 확인하는 검사입니다.
- 검진대에 안전하게 오르내릴 수 있도록 이동장비와 보조인력이 도와드립니다.

### 1. 검진결과 통보 및 상담

- ⊕ 검진결과는 2주 이내에 수검자의 주소지로 우편 발송되며, 원하시는 경우 검진기관에 직접 방문해 받으실 수도 있습니다.
- ⊕ 검진결과에 대해 의사의 설명 또는 상담을 원하신다면 별도의 진료를 통해 상담 받으실 수 있습니다.

### 2. 사후관리

- ⊕ 건강검진은 한 번의 검사로 끝나는 것이 아니라 이후의 건강관리에 활용하는 것이 중요합니다. 평소 진료 받는 의사 또는 의료기관 등과 공유하는 것이 좋습니다.
- ⊕ 건강검진 결과 활용에 동의하신 분은 사후관리를 위하여 보건소 통합건강증진사업 및 원하는 의료기관 등에서 검진결과를 조회할 수 있도록 연계해 드립니다.

